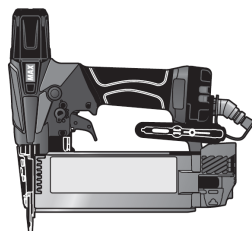
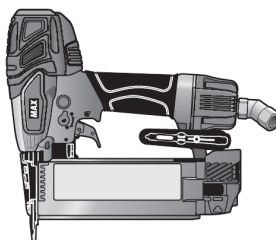


BETJENINGSVEJLEDNING

PNEUMATISK STIFT SØMPISTOL



HA55SF2/18



NF255SF2/18

Originalsprog engelsk

INDEKS

DANSK

Side

1 til 4



Læs venligst instruktioner og advarsler til dette værktøj grundigt inden brug. Det kan i modsat fald føre til alvorlige skader. Se MAX sikkerhedsinstruktioner.

Opbevar disse instruktioner sammen med værktøjet til fremtidig reference.

Fig.1

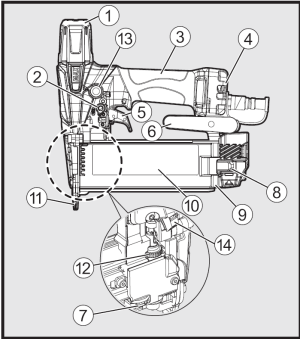


Fig.2

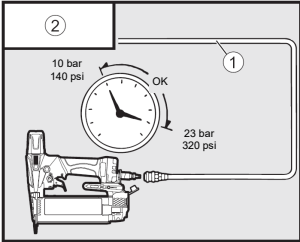


Fig.3

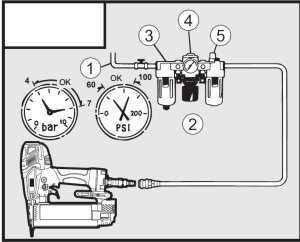


Fig.4

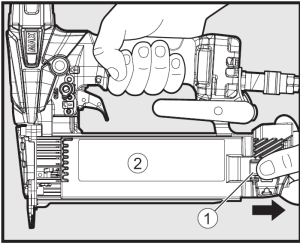


Fig.5

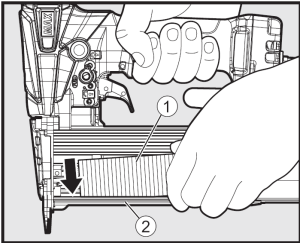


Fig.6

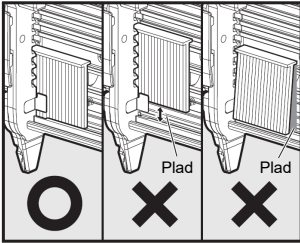


Fig.7

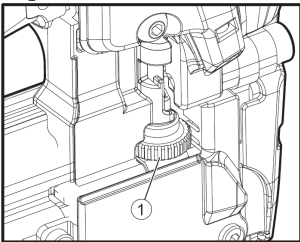


Fig.8

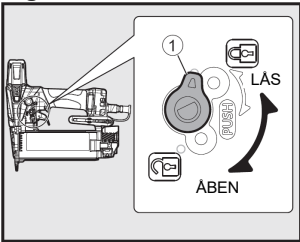


Fig.9

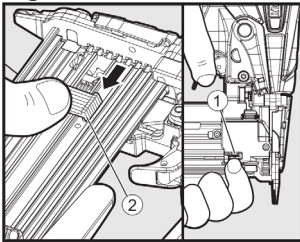


Fig.10

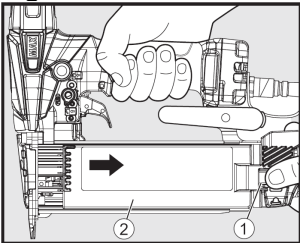


Fig.11

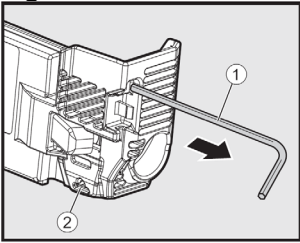


Fig.12

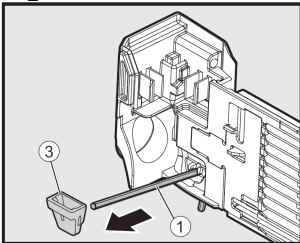


Fig.13

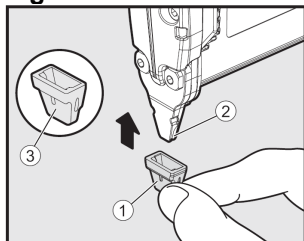


Fig.14

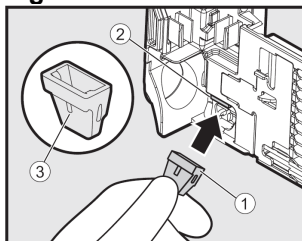


Fig.15

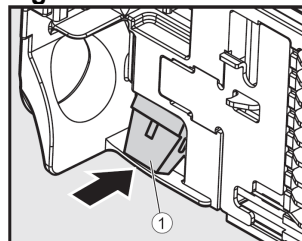


Fig.16

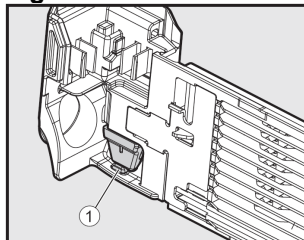


Fig.17

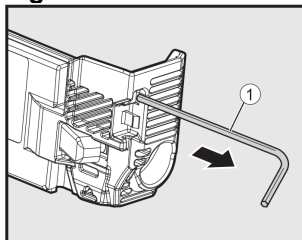


Fig.18

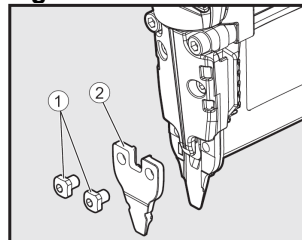


Fig.19

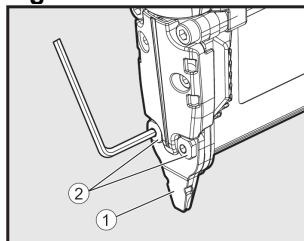


Fig.20

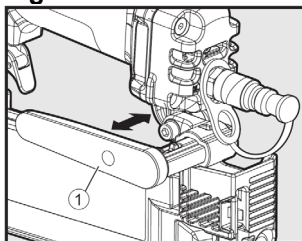


Fig.21

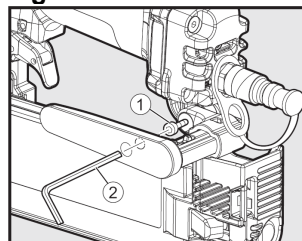


Fig.22

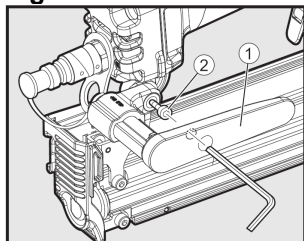


Fig.23

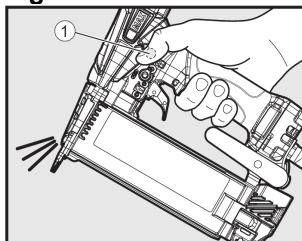
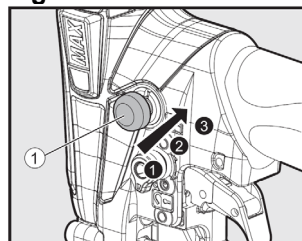


Fig.24



1. SPECIFIKATIONER OG TEKNISKE DATA

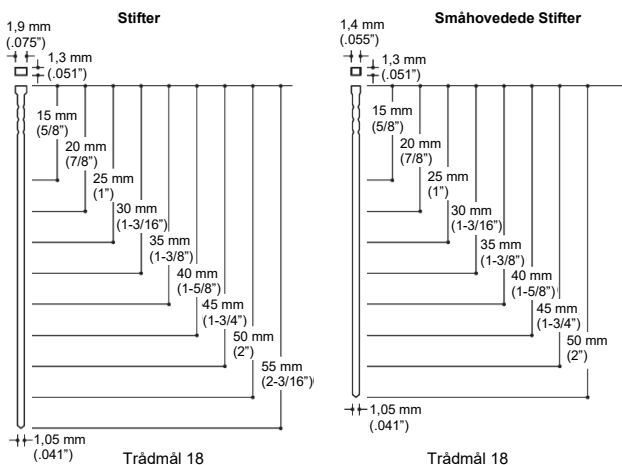
1. DELENES NAVN (SE Fig.1)

- | | | |
|------------------------|--|--|
| ① Cylinderhætte | ⑦ Håndtag til fjernelse af søm
(Håndtag til forhindring af tom
affyring) | ⑬ Indbygget knap til
luftafstøvning |
| ② Udløser Låseskive | | ⑭ Luftafstøver
udblæsningsåbning |
| ③ Ramme | ⑧ Klik-håndtag | |
| ④ Luft udstødningsport | ⑨ Glider | |
| ⑤ Udløser | ⑩ Magasin | |
| ⑥ Krog | ⑪ Kontaktspids (kontaktarm) | |
| | ⑫ Justeringshjul | |

2. VÆRKTØJSSPECIFIKATIONER

PRODUKT NR.	HA55SF2/18	NF255SF2/18
HØJDE	232 mm (9-1/8")	239 mm (9-3/8")
BREDDE	63 mm (2-1/2")	66 mm (2-5/8")
LÆNGDE	261 mm (10-1/4")	261 mm (10-1/4")
VÆGT	1,2 kg (2,6 lbs.)	1,3 kg (2,9 lbs.)
ANBEFALET DRIFTSTRYK	10 til 23 bar (140 til 320 p.s.i.)	4 til 7 bar (60 til 100 p.s.i.)
FYLDNINGSKAPACITET	100 Søm	
LUFTFORBRUG	1,16 L ved 18 bar (257 p.s.i.) driftstryk	0,56 L ved 6 bar (90 p.s.i.) driftstryk

3. STIFT SPECIFIKATIONER



- Udformningen af dette værktøj er baseret på metriske stifter.

4. TEKNISKE DATA

STØJ

	HA55SF2/18	NF255SF2/18
A-vægtet enkeltbegivenhed lydtryk ----- LWA, 1s, d	85,44 dB	85,49 dB
A-vægtet lydtryk ved enkelt hændelsesemission på arbejdsstationen ----- LpA, 1s, d	81,30 dB	81,06 dB
Usikkerhed	3 dB	

Disse værdier er fastlagt og dokumenteret i overensstemmelse med EN12549:1999+A1:2008.

BEMÆRK: Disse værdier er værktøjsrelaterede karakteristiske værdier og repræsenterer ikke støjgenerering på anvendelsesstedet. Støj på anvendelsesstedet vil f.eks. afhænge af arbejdsmiljøet, emnet, emnets understøttelse og antallet af betjening. Derudover bør der henvises til støjreducerende foranstaltninger.

BEMÆRK: Arbejdspladsdesign kan også bruges til at reducere støjniveauer, for eksempel ved at placere emner på lyddæmpende understøtninger

(se også ISO 11690-1).

VIBRATION

	HA55SF2/18	NF255SF2/18
Vibrationer karakteristisk værdi	1,89 m/s ²	1,98 m/s ²
Usikkerhed	1,5 m/s ²	

Disse værdier bestemmes og dokumenteres i overensstemmelse med ISO 28927-13.

BEMÆRK: Vibrationsemissionsværdien ovenfor er en værktøjsrelateret karakteristisk værdi og repræsenterer ikke indflydelsen på hånd-arm-systemet, når du bruger værktøjet. Enhver indflydelse på hånd-arm-systemet, når du anvender værktøjet, vil for eksempel afhænge af grebet, kontaktrykket, arbejdsretningen, justeringen af energiforsyningen, emnet, emnets understøttelse.

5. ANVENDELSE

* Dør- og vinduesrammer

* Krydsfiner, dekorationsplader og anden indvendig finish

* Panelsamling og lister

* Undergulve

* Møbelmontering inklusive skuffesamling, rygfastgørelse, skjult fastgørelse og andet efterbehandlingsarbejde

* Skabsmontering

6. OM PRODUKTIONSÅRET

Dette produkt bærer produktionsnummer i den nederste del af hoveddelens greb. De to cifre i tallet fra venstre angiver produktionsåret.

(Eksempel)

1 8 8 2 6 0 3 5 D

T

År 2018

2. LUFTFORSYNING OG TILSLUTNINGER

For HA55SF2/18 (Fig.2)

A. SLANGER ① OG FORSYNINGSKILDE ②

NÅR DU ANVENDER VÆRKTØJET, SKAL DU VÆRE SIKKER PÅ AT BRUGE EN SPECIEL LUFTKOMPRESSOR OG LUFTSLANGE.

For at forbedre dens ydeevne, har den indstillet sit arbejdstryk højere end de konventionelle sømpistoler. For at bruge værktøjet har du altid brug for den specielle luftkompressor og luftslange (MAX PowerLite Compressor og MAX PowerLite Slange).

Brug af højtryksgas (f.eks. ilt, acetylen osv.) forårsager unormal forbrænding, hvilket muligvis resulterer i eksplosion.

Brug kun den specielle luftkompressor og luftslange.

B. DRIFTSTRYK:

10 til 23 bar (140 til 320 p.s.i.). Vælg driftstrykket inden for dette område for at opnå den bedste ydelse baseret på klamme anvendelsen og arbejdsfladen. Brug af det lavest acceptable for at minimere støj, vibration og slid.

⚠ MÅ IKKE OVERSTIGE 23 bar (320 p.s.i.).

For NF255SF2/18 (Fig.3)

A. VÆRKTØJS

LUFTTILSLUTNINGER/KOBLINGER:

Dette værktøj bruger et 1/4" N.P.T. hanstik. Den indvendige diameter skal være 7 mm (.28") eller større. Installer et hanstik på værktøjet, der er åbent, og som frigiver lufttrykket fra værktøjet, når det frakobles forsyningskilden.

B. DRIFTSTRYK:

4 til 7 bar (60 til 100 p.s.i.). Vælg driftstrykket inden for dette område for at opnå den bedste ydelse baseret på klamme anvendelsen og arbejdsfladen. Brug af det lavest acceptable for at minimere støj, vibration og slid.

⚠ MÅ IKKE OVERSTIGE 8 bar (120 p.s.i.).

C. SLANGER ①:

Slange har en min. diameter på 6 mm (1/4") og maks. længde på højst 5 m (17').

Forsyningsslangen bør indeholde en tilslutning, der muliggør "hurtig afbrydelse" fra hanstikket på værktøjet.

D. FORSYNINGSKILDE:

Brug kun ren reguleret trykluft med trykregulering der ikke overstiger det maksimale lufttryk angivet på værktøjet.

⚠ Hvis regulatoren fejler, må det maksimale lufttryk, der leveres til værktøjet, ikke overstige 13,8 bar (200 p.s.i.) eller 1,5 gange det maksimale lufttryk, alt efter hvad der er størst.

E. 3-DELE LUFTSÆT ②

(Luftfilter ③, Regulator ④, Oiler ⑤):

Anvend et 3-delt luftsæt for at optimere ydeevnen ②. Et filter ③ vil hjælpe med at få den bedste ydelse og minimale slid på værktøjet, fordi snavs og vand i lufttilførslen er hovedårsager til slid på værktøjet.

Hypig, men ikke overdreven smøring (en dråbe for hver 100-200 søm) er påkrævet for at opnå den bedste ydelse. Olie tilsat gennem lufttilslutningen smører de indre dele.

BEMÆRK:

Hypig, men ikke overdreven smøring er påkrævet for at opnå den bedste ydelse. Når arbejdet er afsluttet, skal du dryppe 2 eller 3 dråber olie i luftindgangen med jettolieren.

3. BETJENINGSANVISNINGER

1. FØR BETJENING

- 1 Brug beskyttelsesbriller.
- 2 Tilslut ikke lufttilførslen.
- 3 Undersøg skruens tæthed.
- 4 Kontroller kontaktarmens og udløserens funktion, om de bevæger sig jævnt.

- 5 Tilslut lufttilførslen.
- 6 Kontroller luftlækage. (Værktøjet må ikke have luftlækage.)
- 7 Hold værktøjet med fingeren fra udløseren, og tryk derefter kontaktarmen mod arbejdsområdet. (Værktøjet må ikke aktiveres.)
- 8 Hold værktøjet med kontaktarmen fri fra arbejdsområdet, og tryk på udløseren. (Værktøjet må ikke aktiveres.)
- 9 Afbryd lufttilførslen.

2. BETJENING

SØMLADING

- 1 (Fig.4) Skub klik-håndtaget ① og træk gliderenheden ② forsigtigt så langt den kan gå.
- 2 (Fig.5) Indsæt sømmene ① i magasinet ②.
- 3 Skub gliderenheden fremad, indtil den stopper.

BEMÆRK:

(Fig.6) Sørg for, at sømpidsen kører i bunden af magasinet.

TESTBETJENING

- 1 Juster lufttrykket til 10 bar (140 p.s.i.) for HA55SF2/18 og 4 bar (60 p.s.i.) for NF255SF2/18, når du tilslutter lufttilførslen.
- 2 Uden at røre udløseren skal du trykke kontaktarmen ned mod arbejdsområdet.
- 3 Tryk på udløseren. (Værktøjet skal afskyde klammen.)
- 4 Tryk på udløseren med værktøjet væk fra arbejdsområdet. Tryk derefter kontaktarmen ned mod arbejdsområdet. (Værktøjet skal ikke afskyde sømnet.)
- 4 Juster lufttrykket så lavt som muligt, alt efter diameteren og længden af klammen og arbejdsområdets hårdhed.

ISKYDE KLAMMER

Dette værktøj er monteret med SEKVENTIEL AKTIVERING.

BETJENING VED SEKVENTIEL AKTIVERING

Ved enkeltaktivering, aktiver kontaktarmen mod arbejdsfladen og træk i udløseren. En klemme vil blive inddrevet. Slip udløseren og start igen.

INDDRIVNINGSDYBDE JUSTERING HJUL (Fig.7)

Juster inddrivningsdybden ved at dreje justeringshjulet ① som angivet nedenfor.



UDLØSER LÅSEMEKANISME (Fig. 8)

Dette værktøj har en udløserlås. Udløseren skal altid være låst, indtil du har til hensigt at drive søm ind i arbejdsfladen. Tryk og drej Udløser LOCK-drejeknappen ① med uret fra LOCK til UNLOCK position umiddelbart før inddrivning af søm. Når tilspænding er afsluttet, skal du trykke og dreje udløser låsehjulet ① mod uret til LOCK-position.

ANTI-TØR AFFYRINGSMEKANISME (Fig.9)

Anti-tør Affyringsmekanisme forhindrer værktøjet i at fungere, medmindre der er søm i magasinet. Fortæller operatøren, at genladning er nødvendig. Når du fjerner søm, skal du låse aftrækkeren og løsne luftslangen. Fjern søm ② mens du trykker på håndtaget til fjernelse af søm ①, slip derefter håndtaget.

- Inddriv aldrig søm, mens du trykker på håndtaget til fjernelse af søm ①, idet søm vil sætte sig fast og kan forårsage nedbrud på udstyret. Dette udstyr indeholder en enhed til forebyggelse af tom affiring, så kontaktarmen ikke bevæger sig, når der ikke er noget søm. For at bekræfte sikkerhedsudstyrets funktion eller for at kontrollere kontaktarmens bevægelse, skal du udføre operationerne, mens du trykker på håndtaget til fjernelse af søm release ① for at frigøre enheden til forebyggelse af tom affiring.
- Bekræft disse handlinger, når der ikke er isat søm.

SÅDAN MONTERES KONTAKTSPIDS

⚠ ADVARSEL

Afbryd ALTID lufttilførslen, inden du fastgør kontaktspiden. Fastgør kontaktspiden på spidsen af kontaktarmen, når du driver søm i et blødt materiale.

- ① Afbryd lufttilførslen. Fjern sømmene fra magasinet.
- ② (Fig. 10) Mens du trykker på klik-håndtaget ①, træk glideren ud ②.
- ③ (Fig. 11, Fig. 12) Indsæt unbrakonøglen ① fastgjort til glideren i gliderhullet ② for at fjerne kontaktspiden ③
- ④ (Fig. 13) Monter kontaktspiden ① til kontaktarmens ende ②. Monter kontaktspiden, så kontaktspidens fremspring ③ vender i den retning, der vises på figuren.

SÅDAN OPBEVARER DU KONTAKTSPIDS

- ① (Fig. 14) Indsæt kontaktspiden ① ind i gliderens fremspring ②. Monter kontaktspiden, så kontaktspidens fremspring ③ vender i den retning, der vises på figuren.
- ② (Fig. 15) Indsæt den nederste del af kontaktspiden ① i retningen vist med pilen (→).
- ③ (Fig. 16) Bekræft, at kontaktspiden er fanget af gliderens fremspring ①.

FJERN FASTKLEMT SØM

⚠ ADVARSEL

- Afbryd ALTID lufttilførslen.
- Bær handsker, når du fjerner blokering; Brug ikke bare hænder.
- Bekræft, at du har fjernet alle sømmene fra værktøjets næse, før lufttilførslen tilsluttes igen.

- ① Afbryd lufttilførslen. Fjern sømmene fra magasinet.
- ② (Fig. 17) Træk unbrakonøglen ud ① der er opbevaret i magasinets bageste del.
- ③ (Fig. 18) Løsn skruerne ① der fastgør kontaktnæsen A ②, og fjern den.
- ④ Fjern det fastklemt søm.
- ⑤ (Fig. 19) Monter kontaktnæsen A ①, og stram skruerne godt ②.

VEDRØRENDE KROGEN (Fig. 20)

Det er muligt at ændre krogbredden ved at skubbe krogen ①.

- Inden du opbevarer udstyret i transporttasken, skal du indsnævre krogen ①.

METODE TIL ÆNDRING AF KROGRETNING

Det er også muligt at montere krogen på højre side af hovedenheden.

- ① (Fig. 21) Fjern skruen ① med en unbrakonøgle (4mm) ②.
- ② (Fig. 22) Monter krogen ① på højre side af hovedenheden, og sæt skruen i igen og stram den ②.

SÅDAN ANVENDES LUFTAFSTØVEREN

⚠ ADVARSEL

- Ret aldrig injektionsudtaget eller luftafstøverens udgang mod en person.
- Lås altid aftrækkeren, inden du bruger luftafstøveren.
- Frakobl ikke luftslangen, mens du trykker på knappen til luftafstøveren.

Ret luftudblæsningsventilen, og tryk på knappen til luftafstøvning ①.

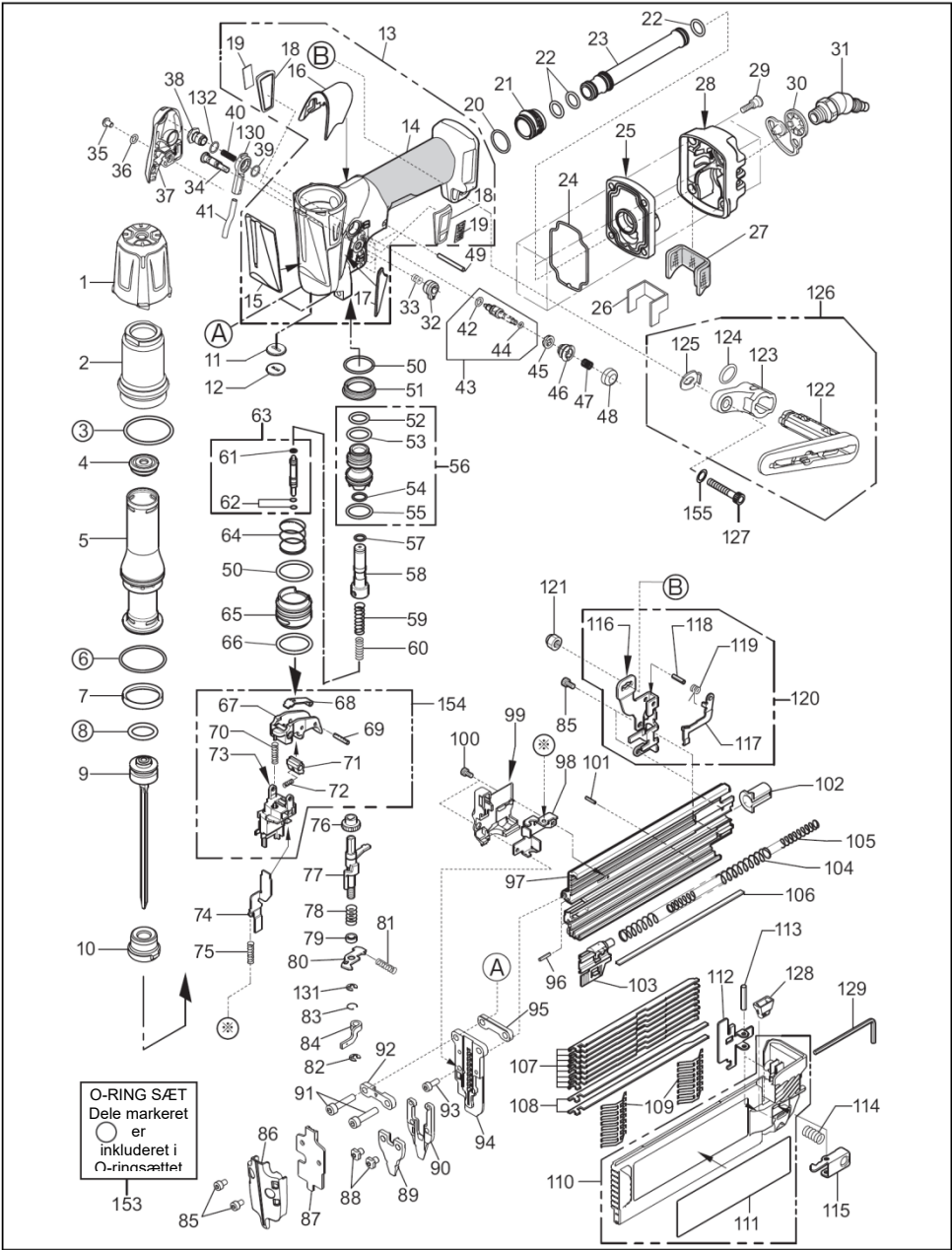
- Funktion til kontrol af luftmængde findes til HA-55SF2(D) luftafstøver. Kontroller luftstrømmen ved at trykke på knappen til luftafstøveren ①.

Retningslinje for luftafstøver luftstrøm.

	Luftstrøm Kontrolknop Forklaring	Luftstrøm
①	Tryk let.	Lav luftstrøm
②	Tryk halvvejs ned.	Medium luftstrøm
③	Tryk helt ned.	Høj luftstrøm

HA55SF2/18

EKSPLODERET
TEGNING OG
RESERVEDELSLISTE



HA55SF2/18

VARENØR.	RESERVEDELSNØR.	MATERIALE	DANSK				
1	HA18630	Nylon	CYLINDERHÆTTE BESKYTTER				
2	HA18621	Aluminium	CYLINDERHÆTTE				
3	HH14907	Gummi	O-RING AS 568-026				
4	HA10175	Urethan	STEMPEL STOP				
5	HA18625	Aluminium	CYLINDER				
6	HH19107	Gummi	O-RING 1A2,4X26,8				
7	FS13454	Gummi	KONTROLPAL				
8	HH11818	Gummi	O-RING P16				
9	HA70204	Aluminium, Stål	HOVEDSTEMPEL ENHED				
10	HA18631	Gummi	STOP				
11	HA10848	Gummi	DYSE A				
12	HA10849	Stål	DYSE B				
13	HA70186	Aluminium, Gummi	RAMME ENHED				
14	TA18436	Gummi	GREB DÆKSEL				
15	HA18605	Gummi	FRONT BESKYTTER				
16	HA18633	PP	MELLEM BESKYTTER A				
17	HA18654	Elastomer	MELLEM BESKYTTER B				
18	HA18604	Gummi	NAVN GUMMI				
19	PJ11961	ABS	LOGO PLADE				
20	HH19746	Gummi	O-RING 1A1,5X15,5				
21	HA18611	Polyacetal	AFSTØVER RØR HUS				
22	HH11124	Gummi	O-RING 1AP10				
23	HA11170	Aluminium	RØR A				
24	HA18658	Gummi	ENDEHÆTTE PAKNING				
25	HA18595	Aluminium	ENDEHÆTTE				
26	HA18619	Polyester	UDSTØDNINGSFILTER A				
27	HA18620	Rustfrit stål	UDSTØDNINGSFILTER B				
28	HA18603	Nylon	UDSTØDNINGS DÆKSEL				
29	TA17155	Stål	SKRUE 4X13				
30	HA10187	Vinylacetat	ENDEPROP HÆTTE				
31	TT05427	Stål	LUFTSTIK H-FPM-S				
32	HN12123	Nylon	UDLØSER LÅSEKIVE				
33	KK23507	Stål	TRYKFJEDER 3507				
34	CN35075	Nylon	UDLØSER LÅSEHÅNDTAG				
35	BB41101	Stål	SKRUE BOLT 4X6				
36	EE33119	Stål	SKIVE 4X8				
37	HA18608	Nylon	AFSTØVER DÆKSEL				
38	HA18623	Stål	AFSTØVER LED				
39	HH19766	Gummi	O-RING 1A 1X8				

HA55SF2/18

VARENR.	RESERVEDELSNR.	MATERIALE	DANSK				
40	KK29141	Stål	TRYKFJEDER 9141				
41	HA18609	Nylon	AFSTØVER RØR				
42	HH19722	Gummi	O-RING 1A1,5X5				
43	HA70213	Stål, Gummi	AFSTØVER STAMME ENHED				
44	HH19707	Gummi	O-RING 1A1,4X2,5				
45	HA18645	Urethan	AFSTØVER PAKNING				
46	HA18644	Stål	AFSTØVER STAMME HÆTTE				
47	KK29140	Stål	TRYKFJEDER 9140				
48	HA18641	Urethan	AFSTØVER KNAF				
49	FF21254	Stål	RULLE AKSEL 3X28				
50	HH19714	Gummi	O-RING 1A1,5X20,5				
51	HA10168	Aluminium	HOVEDVENTIL HUS				
52	HH11810	Gummi	O-RING P12				
53	HH11812	Gummi	O-RING P12,5				
54	HH11113	Gummi	O-RING 1AP9				
55	HH11106	Gummi	O-RING 1AP16				
56	HA81063	Aluminium, Gummi	HOVEDVENTIL ENHED				
57	HH11130	Gummi	O-RING 1AP5				
58	HA18599	Polyacetal	PILOTVENTIL				
59	KK23985	Stål	TRYKFJEDER 3985				
60	KK23986	Stål	TRYKFJEDER 3986				
61	HH19748	Gummi	O-RING 1A1,8X2,3				
62	HH19214	Gummi	O-RING 1B1,5X3				
63	HA81026	Stål, Gummi	UDLØSERVENTIL STAMME ENHED				
64	KK23842	Stål	TRYKFJEDER 3842				
65	HA11175	Stål	UDLØSER VENTILHÆTTE				
66	HH11904	Gummi	O-RING 1A1,95X21,6				
67	CN36293	Polyacetal	UDLØSER				
68	HA10970	Stål	KONTAKTHÅNDTAG				
69	FF22412	Stål	RULLE AKSEL 3X12				
70	KK23282	Stål	TRYKFJEDER 3282				
71	TA18191	Stål	KONTAKTHÅNDTAG B				
72	KK23957	Stål	TRYKFJEDER 3957				
73	TA18450	Nylon	KONTAKTARM STYR				
74	TA18458	Stål	TOMGANG FOREBYGGENDE ARM				

HA55SF2/18

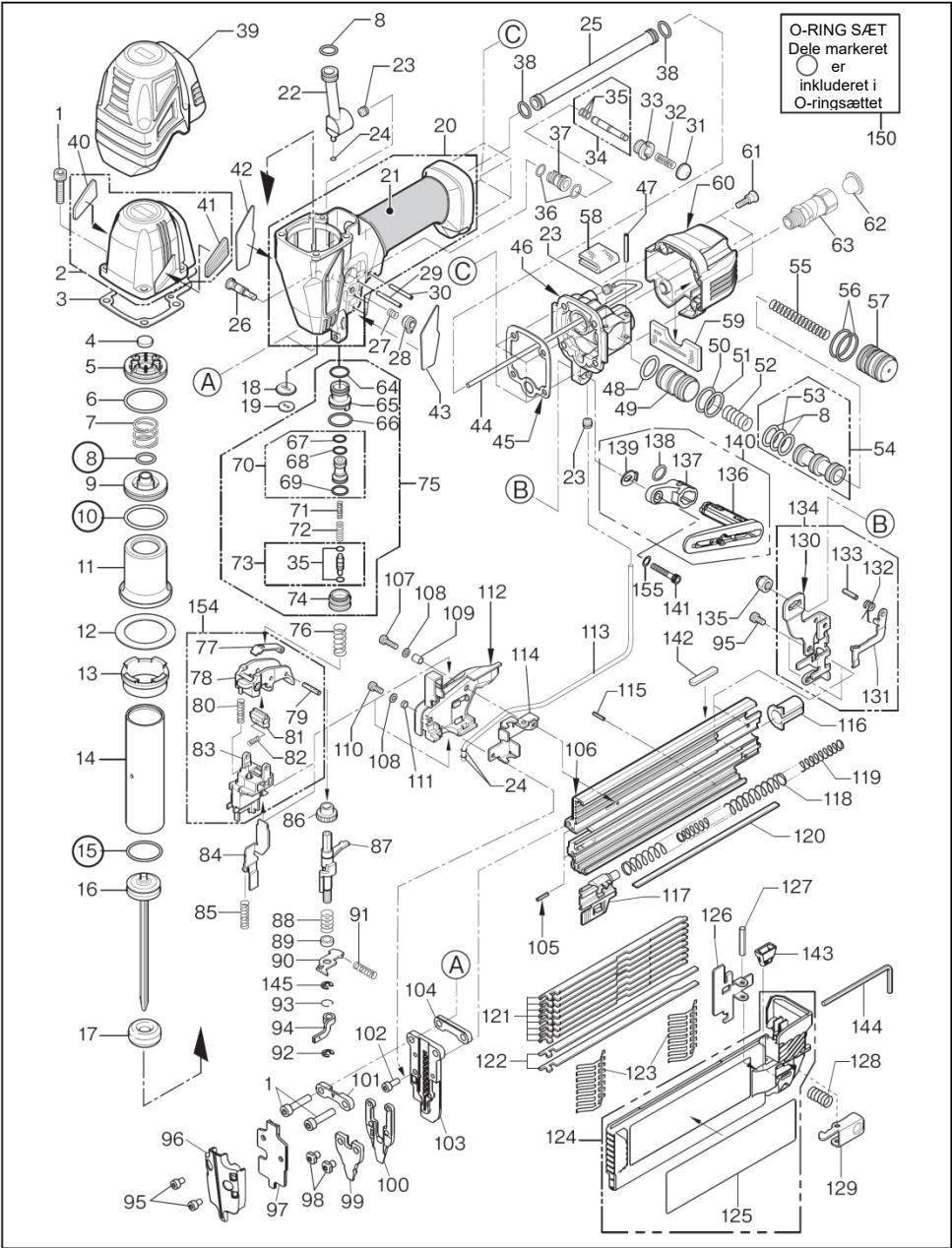
VARENR.	RESERVEDELSNR.	MATERIALE	DANSK				
75	KK23970	Stål	TRYKFJEDER 3970				
76	TA18193	Polyacetal	JUSTERINGSJUL				
77	HA70224	Stål	JUSTERBOLT ENHED				
78	KK29006	Stål	TRYKFJEDER 9006				
79	EE39180	Stål	PLAN SKIVE 6,1X8,6X2				
80	HA10841	Stål	TOMGANG FOREBYGGENDE HANDTAG A				
81	KK29007	Stål	TRYKFJEDER 9007				
82	JJ10103	Stål	E-LÅSERING 3.2				
83	KN10609	Stål	MØTRIK STOP				
84	HA18753	Stål	KONTAKTARM A				
85	BB40448	Stål	SKRUE 4X6				
86	HA18657	Nylon	INDDRIVNING GUIDE DÆKSEL				
87	HA18628	Stål	INDDRIVNING GUIDE B				
88	TA17056	Stål	SKRUE 5X6				
89	HA18649	Stål	KONTAKTNÆSE A				
90	HA18752	Stål	KONTAKTNÆSE B				
91	BB40401	Stål	SKRUE 5X22				
92	HA18632	Stål	INDDRIVNING GUIDE A				
93	BB40441	Stål	SKRUE 4X12				
94	HA70209	Stål	SLIDPLADE ENHED				
95	HA18640	Stål	AFSTANDSSTYKKE				
96	FF31578	Stål	PARALLEL AKSEL 1578				
97	HA10833	Aluminium	MAGASIN				
98	TA70288	Nylon, Stål	DÆKSEL ENHED				
99	HA18637	Nylon	ARM DÆKSEL				
100	BB40824	Stål	SKRUE 3X6				
101	FF21202	Stål	RULLE AKSEL 3X6				
102	HA10840	Stål	FJEDER KRAVE				
103	HA81062	Rustfrit stål, Polyacetal, Stål	FREMFORER ENHED				
104	KK23979	Stål	TRYKFJEDER 3979				
105	KK23978	Stål	TRYKFJEDER 3978				
106	HA10834	Rustfrit stål	STANG				
107	HA10837	Rustfrit stål	FASTHOLDELSSESSTANG				
108	TA15091	Rustfrit stål	FREMFORER STYR				
109	TA16112	Stål	FLAD FJEDER				
110	HA81201	Polycarbonat, Polyethylen terephthalat	GLIDER LABEL ENHED				
111	HA18592	Polyethylen terephthalat	MODEL NAVNESKILT				
112	TA16113	Stål	OPLASEPLADE				
113	FF21229	Stål	RULLE AKSEL 3X20				
114	KK23660	Stål	TRYKFJEDER 3660				
115	TA16114	Stål	KLIK-HANDTAG				

HA55SF2/18

VARENR.	RESERVEDELSNR.	MATERIALE	DANSK				
116	HA10839	Stål	ENDESTØTTE				
117	TA16110	Stål	FREMFORER KROG				
118	FF21234	Stål	RULLE AKSEL 3X12				
119	KK33251	Stål	TORSIONSFJEDER 3251				
120	HA81016	Stål	ENDESTØTTE ENHED				
121	CC49411	Stål, Nylon	MØTRIK M5				
122	HA18583	Nylon	KROG B				
123	HA18584	Nylon	KROG A				
124	HH11401	Gummi	O-RING 3AP10				
125	HA10847	Stål	KROG C				
126	HA81124	Nylon, Stål, Gummi	VARIABEL BREDDE KROGSÆT				
127	BB40460	Stål	SKRUE 5X28				
128	HA18635	Urethan	KONTAKTSPIDS				
129	TT15405	Stål	UNBRAKONØGLE 3				
130	HA18624	Nylon	AFSTØVER KOBLING				
131	JJ10101	Stål	E-LÅSERING 4				
132	HH19782	Gummi	O-RING 1A 1,2X7				
150	4101117		KUFFERT				
151	4101571		KUFFERT LABEL				
152	4101570		BRUGSANVISNING				
153	HA81199		O-RING SÆT				
154	HA81200		KONTAKTARM STYR ENHED				
155	EE31121	Stål	PLAN SKIFE 1-5				

NF255SF2/18

EKSPLODERET
TEGNING OG
RESERVEDELSLISTE



NF255SF2/18

VARENØ.	RESERVEDELSNR.	MATERIALE	DANSK				
1	BB40401	Stål	SKRUE 5X22				
2	TA81193	Aluminum, Gummi	CYLINDERHÆTTE ENHED				
3	TA17128	Stål, Gummi	CYLINDERHÆTTE PAKNING				
4	TA15144	Gummi	UDSTØDNING PAKNING				
5	TA16079	Polyacetal	HOVEDVENTIL STYR				
6	HH19107	Gummi	O-RING 1A 2,4X26,8				
7	KK23723	Stål	TRYKFJEDER 3723				
8	HH11132	Gummi	O-RING 1A P10A				
9	TA16139	Polyacetal	HOVEDVENTIL STEMPEL				
10	HH19102	Gummi	O-RING 1A 2,4X31,8				
11	TA17078	Urethan	CYLINDER PAKNING				
12	TA17170	Stål	CYLINDER SKIVE				
13	TA17132	Gummi	KONTROLPAL				
14	TA17052	Aluminum	CYLINDER				
15	HH19901	Gummi	O-RING 3,5X21,7				
16	TA70258	Aluminum, Stål	HOVEDSTEMPEL ENHED				
17	TA18449	Gummi	STOP				
18	HA10848	Gummi	DYSE A				
19	HA10849	Stål	DYSE B				
20	TA81197	Aluminum, Gummi	RAMME ENHED				
21	TA18436	Gummi	GREB DÆKSEL				
22	TA18662	Polyacetal	RØR A				
23	TA18665	Gummi	AFSTØVER RØR PAKNING				
24	HH11903	Gummi	O-RING 1A 1,2X4				
25	TA18663	Polyacetal	RØR B				
26	CN35075	Nylon	UDLØSER LASEHÅNDTAG				
27	KK23507	Stål	TRYKFJEDER 3507				
28	HN12123	Nylon	UDLØSER LÅSESKIVE				
29	FF21254	Stål	RULLE AKSEL 3X28				
30	FF21279	Stål	RULLE AKSEL 3X26				
31	TA18667	Urethan	AFSTØVER KNAP				
32	KK29002	Stål	TRYKFJEDER 9002				
33	TA18670	Stål	AFSTØVER STAMME HÆTTE				
34	TA81138	Stål, Gummi	AFSTØVER STAMME ENHED				
35	HH11901	Gummi	O-RING 1B 1,4X2,5				
36	HH19782	Gummi	O-RING 1A 1,2X7				
37	TA18669	Polyacetal	AFSTØVER STAMME HUS				

NF255SF2/18

VARENDR.	RESERVEDELSNR.	MATERIALE	DANSK				
38	HH11131	Gummi	O-RING 1A P11				
39	TA18428	Gummi	CYLINDERHÆTTE BESKYTTER				
40	TA18438	Gummi	FAST GUMMI B				
41	TA18437	Gummi	FAST GUMMI A				
42	TA19936	Polyethylen terephthalat	LOGO LABEL B				
43	FS14384	Polyethylen terephthalat	LOGO LABEL				
44	TA18664	Kobber	AFSTØVER RØR A				
45	TA17148	Stål, Gummi	ENDEHÆTTE PAKNING				
46	TA19986	Aluminum	ENDEHÆTTE				
47	FF21623	Stål	RULLE AKSEL 3X22				
48	HH11812	Gummi	O-RING P12,5				
49	TA18657	Aluminum	OVERTRYKSVENTIL				
50	HH19746	Gummi	O-RING 1A 1,5X15,5				
51	HH14908	Gummi	O-RING AS 568-015				
52	KK23998	Stål	TRYKFJEDER 3998				
53	HH11223	Gummi	O-RING1BP 10A				
54	TA81134	Polyacetal, Gummi	AFSTØVER VENTIL ENHED				
55	KK23999	Stål	TRYKFJEDER 3999				
56	HH19163	Gummi	O-RING 1A 1,5X16,7				
57	TA18658	Polyacetal	AFSTØVER VENTIL HÆTTE				
58	TA18675	Polyester	FILTER B				
59	TA18661	Polyester	FILTER A				
60	TA18660	Nylon	UDSTØDNINGSDÆKSEL				
61	TA17155	Stål	SKRUE 4X13				
62	CN34409		STIK HÆTTE				
63	TT05423	Stål	LUFT STIK FPM2B				
64	HH19720	Gummi	O-RING 1A 1,5X11,5				
65	TA16092	Polyacetal	UDLØSER VENTILHUS				
66	HH19721	Gummi	O-RING 1A 1,5X13,6				
67	HH11119	Gummi	O-RING 1A P6				
68	HH11209	Gummi	O-RING 1B P7				
69	HH11113	Gummi	O-RING 1A P9				
70	TA81082	Polyacetal, Gummi	PILOTVENTIL ENHED				
71	KK23983	Stål	TRYKFJEDER 3983				
72	KK23984	Stål	TRYKFJEDER 3984				
73	TA81195	Stål, Gummi	UDLØSERVENTIL STAMME ENHED				
74	TA18439	Polyacetal	UDLØSER VENTILHÆTTE				

NF255SF2/18

VARENØR.	RESERVEDELSNØR.	MATERIALE	DANSK				
75	TA81116		UDLØSER VENTIL SÆT				
76	KK29010	Stål	TRYKFJEDER 9010				
77	HA10970	Stål	KONTAKTHÆNDTAG				
78	CN36293	Polyacetal	UDLØSER				
79	FF22412	Stål	RULLE AKSEL 3X12				
80	KK23282	Stål	TRYKFJEDER 3282				
81	TA18191	Stål	KONTAKTHÆNDTAG B				
82	KK23957	Stål	TRYKFJEDER 3957				
83	TA18450	Nylon	KONTAKTARM STYR				
84	TA18458	Stål	TOMGANG FOREBYGGENDE ARM				
85	KK23970	Stål	TRYKFJEDER 3970				
86	TA18193	Polyacetal	JUSTERINGSJUL				
87	HA70224	Stål	JUSTERBOLT ENHED				
88	KK29006	Stål	TRYKFJEDER 9006				
89	EE39180	Stål	PLAN SKIVE 6,1X8,6X2				
90	HA10841	Stål	TOMGANG FOREBYGGENDE HÆNDTAG A				
91	KK29007	Stål	TRYKFJEDER 9007				
92	JJ10103	Stål	E-LÆSERING 3.2				
93	KN10609	Stål	MØTRIK STOP				
94	HA18753	Stål	KONTAKTARM A				
95	BB40448	Stål	SKRUE 4X6				
96	HA18657	Nylon	INDDRIVNING GUIDE DÆKSEL				
97	HA18628	Stål	INDDRIVNING GUIDE B				
98	TA17056	Stål	SKRUE 5X6				
99	HA18649	Stål	KONTAKTNÆSE A				
100	HA18752	Stål	KONTAKTNÆSE B				
101	HA18632	Stål	INDDRIVNING GUIDE A				
102	BB40441	Stål	SKRUE 4X12				
103	HA70209	Stål	SLIDPLADE ENHED				
104	HA18640	Stål	AFSTANDSSTYKKE				
105	FF31578	Stål	PARALLEL AKSEL 1578				
106	TA18673	Aluminum	MAGASIN				
107	BB40455	Stål	SKRUE 3X12				
108	EE33115	Stål	SKIVE 3				
109	FF51684	Stål	HUL AKSEL 1684				
110	BB40410	Stål	SKRUE 3X8				
111	FF51668	Stål	HUL AKSEL 1668				
112	TA18672	Nylon	ARM DÆKSEL				
113	TA18671	Kobber	AFSTØVER RØR B				
114	TA70288	Nylon, Stål	DÆKSEL ENHED				
115	FF21202	Stål	RULLE AKSEL 3X6				
116	HA10840	Stål	FJEDER KRAVE				

NF255SF2/18

VARENR.	RESERVEDELSNR.	MATERIALE	DANSK				
117	HA81062	Rustfrit stål, Polyacetal, Stål	FREMFORER ENHED				
118	KK23979	Stål	TRYKFJEDER 3979				
119	KK23978	Stål	TRYKFJEDER 3978				
120	HA10834	Rustfrit stål	STANG				
121	HA10837	Rustfrit stål	FASTHOLDELSSESSTANG				
122	TA15091	Rustfrit stål	FREMFORER STYR				
123	TA16112	Stål	FLAD FJEDER				
124	TA81418	Polycarbonat, Polyethylen terephthalat	GLIDER LABEL ENHED				
125	TA19955	Polyethylen terephthalat	MODEL NAVNESKILT				
126	TA16113	Stål	OPLÅSEPLADE				
127	FF21229	Stål	RULLE AKSEL 3X20				
128	KK23660	Stål	TRYKFJEDER 3660				
129	TA16114	Stål	KLIK-HÅNDTAG				
130	HA10839	Stål	ENDESTØTTE				
131	TA16110	Stål	FREMFORER KROG				
132	KK33251	Stål	TORSIONSFJEDER 3251				
133	FF21234	Stål	RULLE AKSEL 3X12				
134	HA81016	Stål	ENDESTØTTE ENHED				
135	CC49411	Stål, Nylon	MØTRIK M5				
136	HA18583	Nylon	KROG B				
137	HA18584	Nylon	KROG A				
138	HH11401	Gummi	O-RING 3 P10				
139	HA10847	Stål	KROG C				
140	HA81124	Nylon, Stål, Gummi	VARIABEL BREDDE KROGSÆT				
141	BB40460	Stål	SKRUE 5X28				
142	TA18316	Gummi	BESKYTTELSE GUMMI				
143	HA18635	Urethan	KONTAKTSPIDS				
144	TT15405	Stål	UNBRAKONØGLE 3				
145	JJ10101	Stål	E-LÅSERING 4				
150	TA81047		O-RING SÆT				
151	4101570		BRUGSANVISNING				
152	4101118		KUFFERT				
153	4101574		KUFFERT LABEL				
154	HA81200		KONTAKTARM STYR ENHED				
155	EE31121	Stål	PLAN SKIFE 1-5				

Handwriting practice lines consisting of 20 horizontal dashed lines.

HA55SF2/18, NF255SF2/18

EU-ERKLÆRING OM OVERENSSTEMMELSE

Vi erklærer hermed, at produktet med titlen i denne brugsanvisning overholder de væsentlige sundheds- og sikkerhedskrav i EU-direktiverne som nedenfor.

Direktiv : Maskindirektiv 2006/42/EU

Producent : MAX CO., LTD.
1848, Kawai, Tamamura-machi, Sawa-gun,
Gunma, 370-1117 JAPAN

Dette produkt er evalueret for overensstemmelse med ovenstående direktiver ved hjælp af følgende standarder.

Maskindirektiv : EN ISO 12100 : 2010
EN792-13 :2000+A1 :2008
ISO11148-13

Titel : Miljø- og kvalitetssikringsafdeling
General Manager, MAX CO.,LTD.

Adresse : 1848, Kawai, Tamamura-machi, Sawa-gun,
Gunma, 370-1117 JAPAN

Autoriseret complier : MAX.EUROPE BV/Præsident i samfundet
Camerastraat 19,1322 BB Almere, Holland

- Indholdet af denne manual kan uden varsel ændres for forbedringer.



MAX CO.,LTD.

MAX EUROPE B.V.

Antennestraat 45
1322 AH Almere The Netherlands
Telefon: +31-36-546-9669
FAX: +31-36-536-3985

MAX USA CORP.

257 East 2nd Street
Mineola, NY 11501, U.S.A.
TEL: 1-800-223-4293
FAX: (516)741-3272

**www.max-europe.com (EUROPE Site)
www.maxusacorp.com (USA Site)
wis.max-ltd.co.jp/int/ (GLOBAL Site)**



4101570
180921-00/01

